

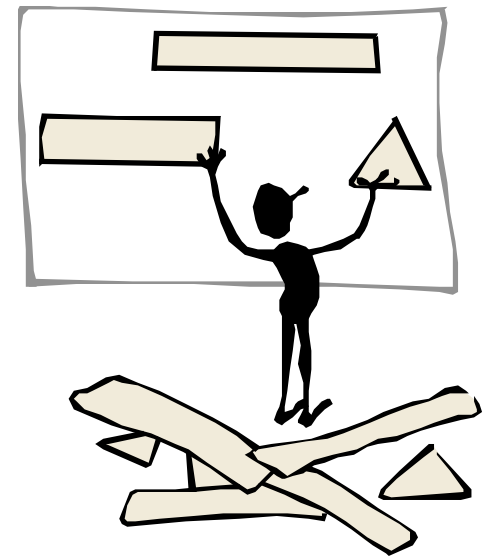
LA DISABILITA' Uditiva



CTI Cantù – 12 febbraio 2015

AGENDA

- ◆ Deficit e disabilità uditive
- ◆ Ricadute sulla comunicazione e la socializzazione
- ◆ Didattica per l'alunno sordo
- ◆ Integrazione sociale e lavorativa



*Video, visione
esempi*

ENTITA' EPIDEMIOLOGICA IN ETA' PEDIATRICA

Il più comune deficit sensoriale infantile

“.. Possiamo approssimativamente affermare che un bambino ogni 1000 nati è affetto da una sordità profonda e che uno ogni 300 nati presenta una sordità di diversa gravità”

(Nador Jr e Merchant, 2001)

- Nell'a. s. 2012/13 gli alunni sordi nelle scuole italiane sono stati 6457: infanzia 4,4%; primaria 2,6%; sec. di I g. 2,2%; II g. 3,7 (ISTAT, 2013)

ANATOMIA ORECCHIO



<http://deafness.about.com/>

LIVELLI DI DEFICIT

LIEVE: tra 20 e 40 decibel

MEDIO: tra 40 e 70 decibel

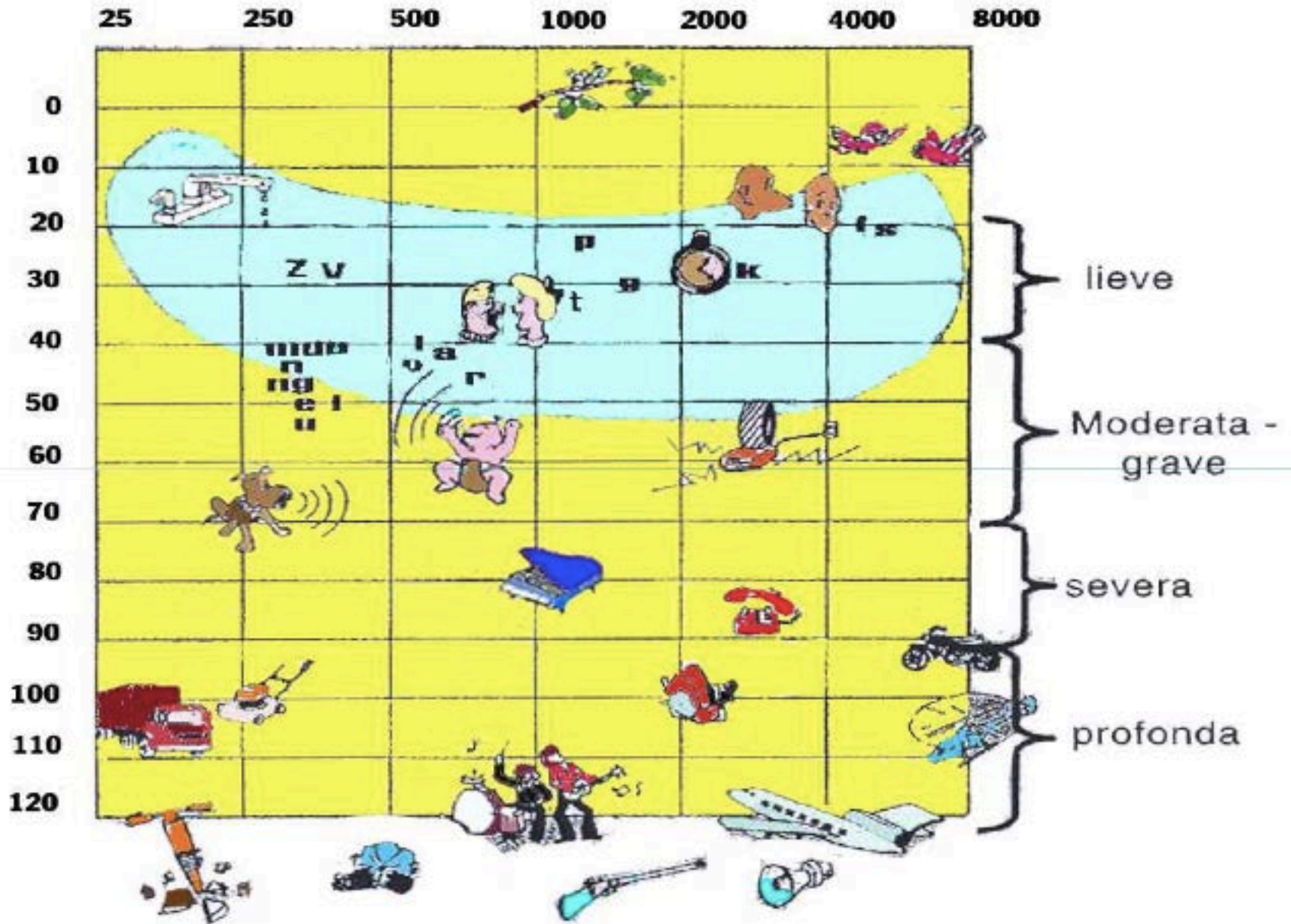
GRAVE: tra 70 e 90 decibel

PROFONDO: > 90 decibel

Biap (Bureau International d'Audiophonologie)

Perdita uditiva media alle frequenze 500-1000-2000 Herz
dall' orecchio con udito migliore

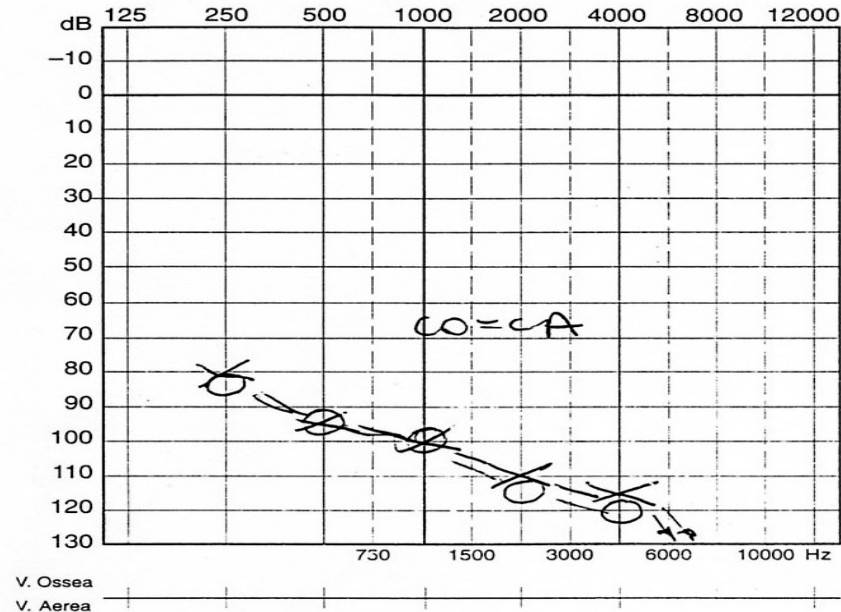
FREQUENZA (Hz)



ESAME AUDIOMETRICO

Sig. *Jessica*
Residenza *Corno*
Età *12* Professione

AUDIOMETRIA TONALE



DISABILITA' COMUNICATIVA IN BASE AL LIVELLO DI DEFICIT

LIEVE: caduta tra i 20 e i 40 decibel

Difficoltà a percepire le voci bisbigliate e alcune consonanti in particolare i suoni acuti

MEDIA: caduta tra 40 e 70 dB

La voce di una normale conversazione non viene percepita chiaramente; si ha difficoltà nella discriminazione delle parole. Il bambino con questo grado di sordità alla nascita avrà difficoltà nell'acquisizione corretta del linguaggio e necessiterà di protesi acustiche e logopedia.

L'orecchio umano percepisce da **16 Hz** fino a **16 000 Hz**
La voce umana si colloca in una gamma di frequenze da **125 Hz** a **8000 Hz**

DISABILITA' COMUNICATIVA IN BASE AL LIVELLO DI DEFICIT

GRAVE: tra i 70 e i 90 dB

La persona percepisce solo alcuni suoni delle parole anche se pronunciate ad intensità elevata. Il bambino con questo deficit alla nascita non è in grado di acquisire spontaneamente il linguaggio e necessita di protesi il più presto possibile, logopedia, collaborazione della famiglia e aiuto educativo..

PROFONDA: sordità pari o superiore a 90 dB

Vengono percepiti solo i suoni gravi e intensi con notevole componente vibratoria (per es: rombo di un motore, sbattere di una porta, percussione di un tamburo). La parola non viene riconosciuta e, senza ausilio protesico, associato alla lettura labiale appresa in terapia logopedica, allenata in famiglia e con supporto educativo, non è possibile alcun apprendimento del linguaggio verbale.

PERIODO DI INSORGENZA

Pre-natale: per cause genetiche, infezioni, non spiegate..

Perinatale: per anossia, complicazioni stato materno...

Post-natale: per traumi, malattie, intossicazioni...

Pre-verbale: prima dell' acquisizione del linguaggio

Post-verbale: dopo aver appreso il linguaggio:

a quale età?

**Inoltre sindromi con rischio progressivo o
altri deficit associati**

LA DISABILITA' E' CONDIZIONATA DA:

- ◆ Grado di deficit uditivo
- ◆ Tipologia di sordità
- ◆ Epoca di insorgenza della sordità
- ◆ Epoca della diagnosi e della rieducazione
- ◆ Idoneità della protesi acustica/ impianto cocleare
- ◆ Metodologia della rieducazione
- ◆ Capacità del bambino di memorizzare e comprendere attraverso la lettura labiale e l'allenamento acustico
- ◆ Famiglia: livello socio-economico e accettazione del figlio con deficit
- ◆ Scuola: insegnamento ricevuto, apprendimento della lettura e scrittura
- ◆ Socializzazione: frequenza di compagni udenti
- ◆ Educazione: collaborazione tra famiglia, scuola, servizi di logopedia....

PROTESI

retroauricolari



Caratteristiche elettroacustiche:

- Guadagno
- Banda di frequenza
- Uscita massima
- Distorsione di non linearità



SUN 200, 205



SUN 310, 320



SUN 321, 325

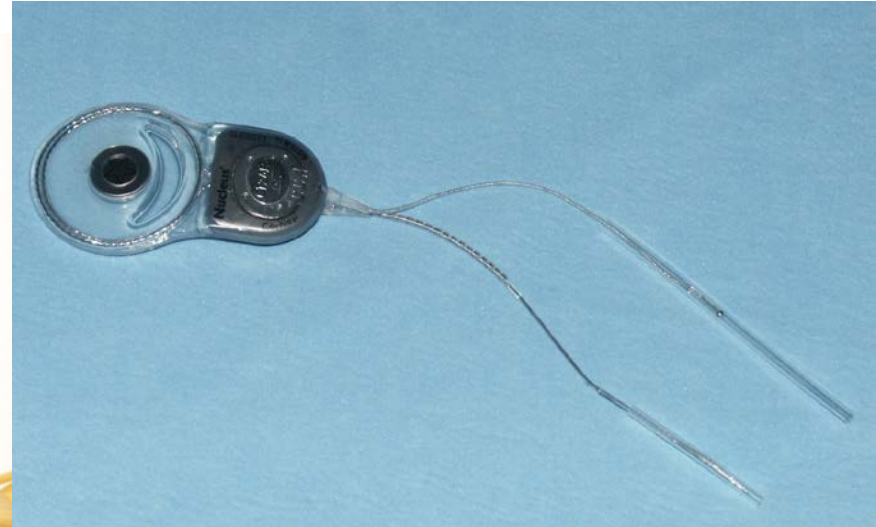
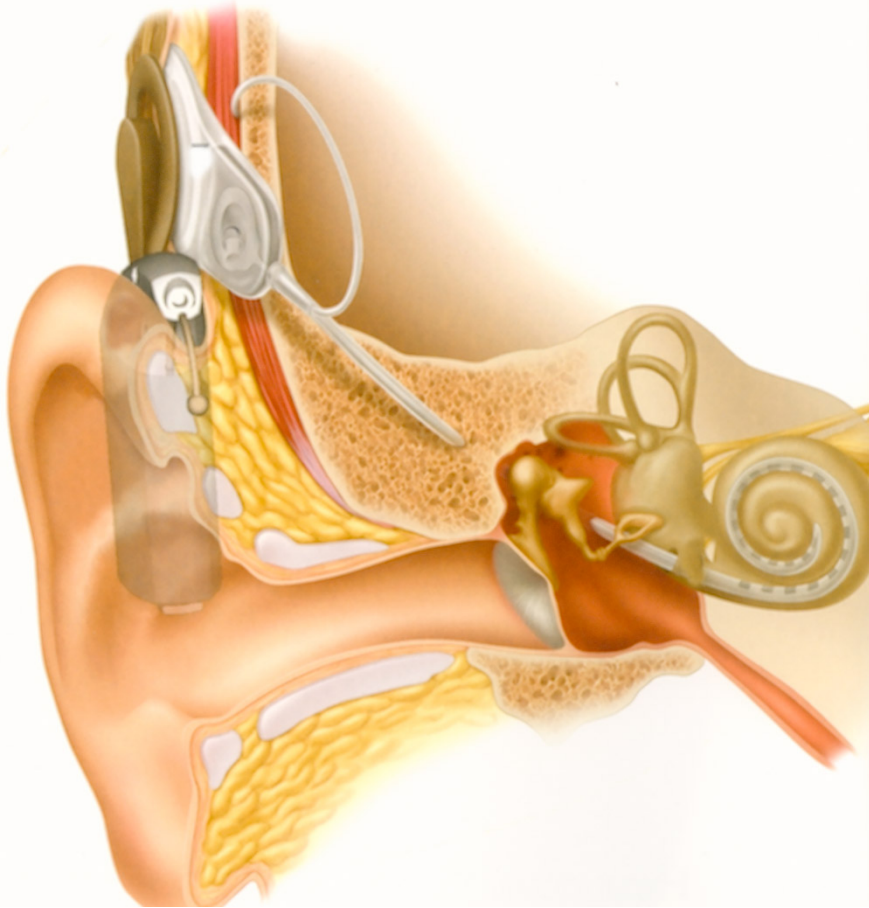


SUN 400

endoauricolari

peritimpaniche

IMPIANTO COCLEARE



IMPIANTO COCLEARE



Helen Keller

***“La sordità separa
le persone dalle persone,***

***la cecità separa
le persone dalle cose”***

LA COMUNICAZIONE DEL BAMBINO SORDO

AREE DI OSSERVAZIONE/EDUCAZIONE:

- Intenzionalità comunicativa: priorità da favorire e mantenere, integrare le diverse modalità utilizzate, organizzare gli spazi
- Comprensione: partire da esperienze note, dalla collocazione contestuale, poi estendere ad ambiti via via più impliciti e astratti; visualizzare le informazioni
- Espressione: facilitare e mediare la comunicazione con modalità “fading”, fornire feedback costanti, sensibilizzare interlocutori

DIFFICOLTA' COMUNICATIVE: IDENTITA' ED EMOTIVITA'

Difficoltà nel
dialogo interiore e
strutturazione dell'io

+
Frustra
zione
comunicativa

ISOLAMENTO

Capacità riflessiva,
buona autostima,
ridotta impulsività

+
Intenzio-
nalità
comunicativa

**CONTATTO
MANTENUTO**

LINGUE PER COMUNICARE

◆ ORALISMO

Utilizzo esclusivo
lingua orale con lettura
labiale per la
comprensione;
espressione
abilitata/riabilitata con
logopedia precoce

◆ LINGUA DEI SEGNI

Utilizzo primario
lingua visivo-gestuale.
Apprendimento
secondario lingua orale



BILINGUISMO

Utilizzo netto di uno dei due oppure scelte di prevalenza

Lingua dei Segni: SINTASSI

Frase affermativa



Io



cinema



vado

DATTILOGIA



COME RELAZIONARSI CON UNA PERSONA SORDA

- ❖ Consentire una buona lettura labiale con una distanza ottimale nella conversazione
- ❖ Porsi sempre di fronte
- ❖ La fonte luminosa deve illuminare il viso di chi parla
- ❖ Mentre si parla evitare di girarsi, coprirsi la bocca
- ❖ Non camminare durante l'esposizione orale
- ❖ E' importante parlare chiaramente
- ❖ Alternare il momento della spiegazione orale con l'indicazione visiva
- ❖ Richiamare l'attenzione visivamente o toccare leggermente la spalla



**IDENTIFICARE E SUPERARE
LE BARRIERE ALLA COMUNICAZIONE**

SORDITA' E APPRENDIMENTO

Abilità: ASCOLTARE, PARLARE, LEGGERE, SCRIVERE

Difficoltà in ascolto:

Fatica e sovraccarico di attenzione

Comprensione limitata per cattiva percezione
e scarse competenze lessicali e morfosintattiche

Impossibilità nella presa appunti in autonomia

Difficoltà espressive:

mortificazione slanci partecipativi, calo interesse, apatia o
reazioni impulsive

Comprendere a scuola

FACILITARE LA COMPRESIONE DEL TESTO

- INTEGRARE SCRITTO CON IMMAGINI (a completamento delle informazioni non desunte dal testo)
- INSERIMENTO NUOVI TERMINI GRADUALE ma collocati in DIVERSI CONTESTI
- FRASI SEMPLICI brevi, prive di subordinate.
- Riferirsi ad ESPERIENZE NOTE
- Rendere ESPLICITI i riferimenti spazio-temporali, le inferenze, ecc..

N.B.: casistica non omogenea

martedì 7 maggio
 Meri Maria non è venuta a scuola
 perché si è svegliata tardi.
 Il pullman era già andato via.

COMPITO PER CASA

Leggere e saper rispondere a queste domande:

Perché Maria non è venuta a scuola?

Perché il pullman non ha aspettato Maria?

Marià è stata ammollata?

Per la mamma:

Quando capita l'occasione riprendere il concetto
 "è tardi" "è presto" (farlo ripetere alla bambina)

fig. 1

È stato necessario spiegare con molti esempi (alcuni dei quali raffigurati nella fig. 2) il vocabolo "tardi".

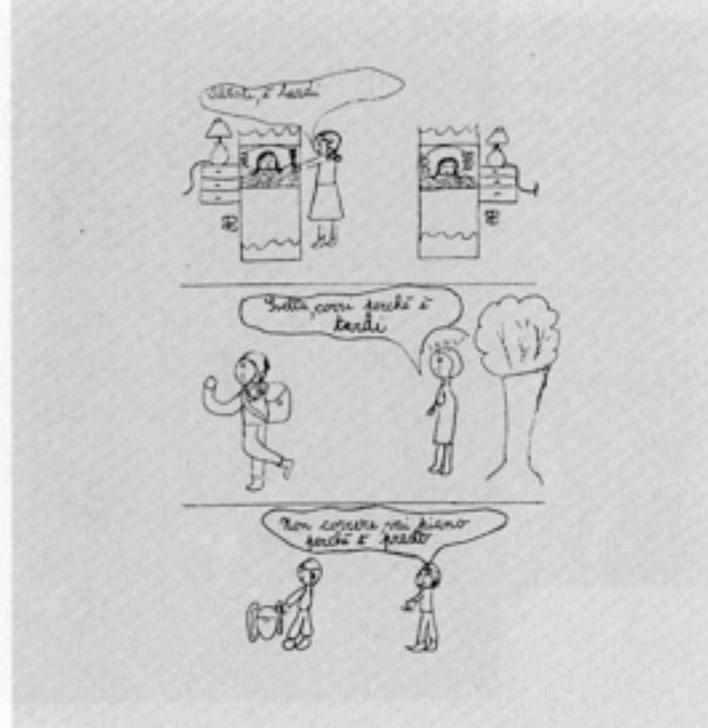


fig. 2

La scorretta pronuncia della parola "svegliata" ha indotto poi l'insegnante a riprendere l'impostazione del diagramma "glia", ripassando alcune parole contenenti questo suono.

3) La cronaca di una giornata festiva è stata lo spunto per iniziare un lavoro sui diminutivi e accrescitivi. (vedi fig. 3).

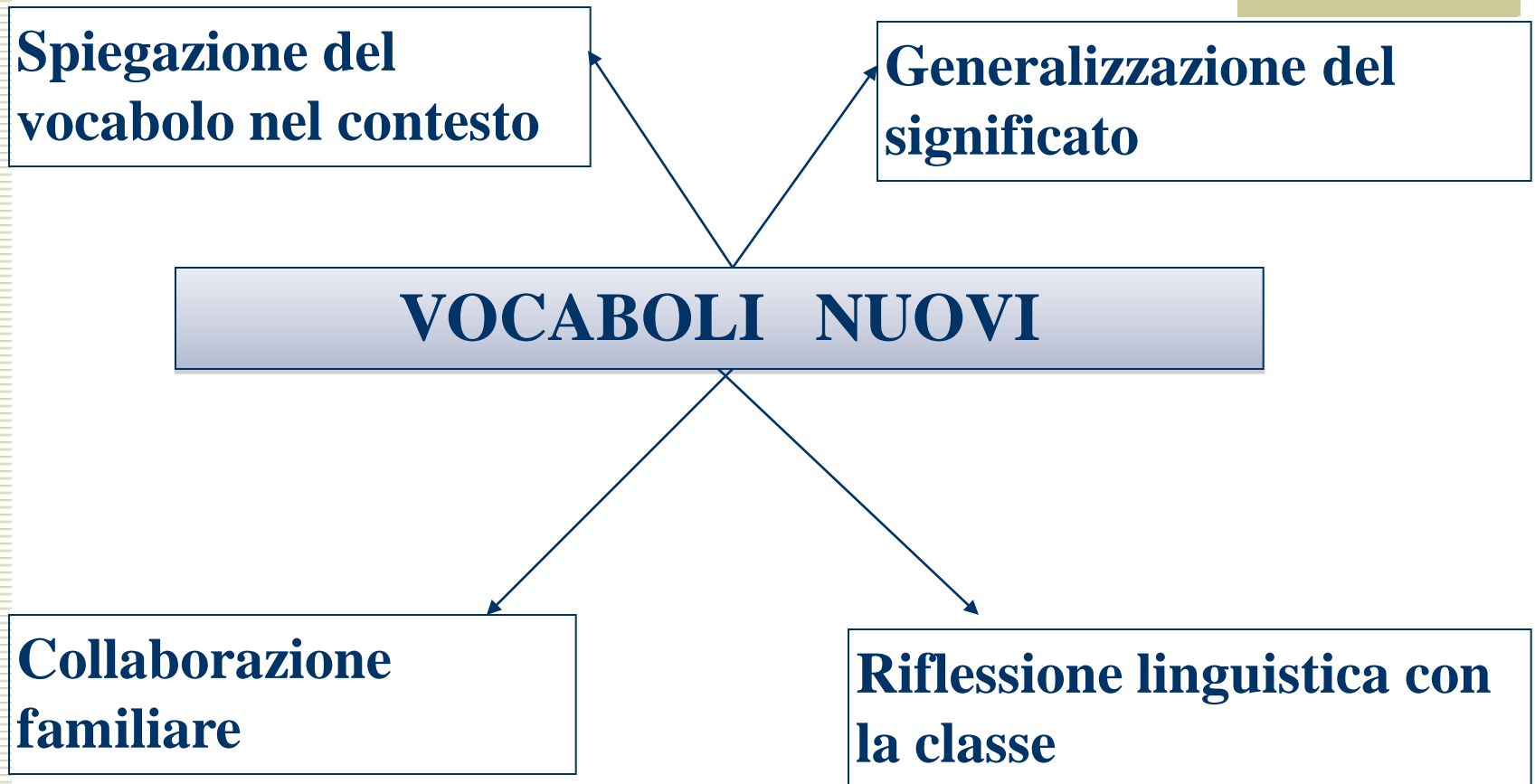
Testo scritto dalla bambina

"Ieri sono andata al parco.

Io e Laura siamo andate sul **trenino**.

Laura piangeva perché aveva paura.

MODALITA' DIDATTICA



IMMAGINI PER LA COMPrensIONE



La ragazza **taglia** il pane



La ragazza **taglia** la mela



La ragazza **ha tagliato** la mela



La ragazza **ha tagliato** lo straccio

La frase complessa : due esempi



Sono ammalato. Vorrei andare a giocare a pallone
Con la febbre non si può uscire a giocare (inferenza)

Vorrei andare a giocare a pallone ma non posso perché ho la febbre
Se non avessi la febbre, andrei a giocare a pallone



ha corso tanto

che

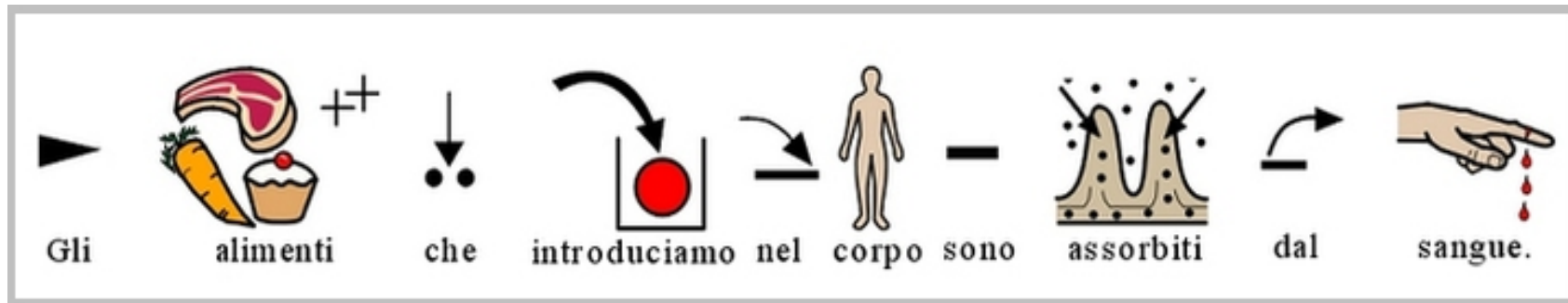
non ha più fiato

non ha più fiato

perché

ha corso tanto

COMPrensione Facilitata: I Software



LA SCRITTURA: TIPOLOGIA DI ERRORI

- **FONOLOGICI** per cattiva ricezione
- **ERRATO USO/OMISSIONI NESSI GRAMMATICALI**

ARTICOLI es. un biscotti, (il) compleanno

PREPOSIZIONI es. mi piace di ballare, vado (con) la barca

PRONOMI es: la (lo) vedono, (mi) sono fatto

- **DIFFICOLTA' IN CONCORDANZE** es.: quattro papera nera, io ha detto
- **RIGIDITA'** nell'uso dei termini

con differenti significati in base al contesto

es: pila per la protesi, pila per l'orologio, pila di libri

- **SINTASSI NON ADEGUATA**

Descrizione di un animale

Io compro un libretto di animali si chiama FRIESKES un faccia di gatto colori arancione. Io prendo un gatto mi chiamo a papà e mamma noi siamo andati a a dottore. Io ha detto il gatto sa male a febbre per che e' e' fuori tanto freddo.

Io un signore del dottore il gatto sa male a febbre tanto perche sono malatili, il dottore fa la puntura del gatto perche aveva paura non vuole la puntura, vieni papà e mamma e tuo fratello prendi un gatto con le scampe sta fermo. Il dottore faccio la puntura 1, 2, 3, via perche sono tranquillo senza febbre sta bene i giorni a casa sempre e' e' fuori tanto freddo quando dopo e' e' fuori tanto freddo quando dopo e' e' il sole va a giacere dal gatto a giù con sul prato e molta campagna e felice.

Il papà e mamma, io e i miei fratelli e' e' un regalo, un sorpresa un regalo tanti auguri del gatto, quandi giorni i mesi 7 Aprile nel 19..... a nato nel 19..... tutti erano contenti.

Mamma mi chiama Micio ha sentita va a correre hanno fame tanta a state il latte e bere.

Lettera- studentessa scuola superiore

(da S. Maranga, La sordità, 2000)

Cara Silvia,
Grazie per avermi le tuo invito di matrimonio
ma purtroppo lo non posso partecipare al
~~parto~~ tuo matrimonio, Xché mi ha
invitato mia c'ipote x la sua prima comunio
ne .. Non ti preoccupare, che mio fratello verrà
al tuo matrimonio con sua ragazza.
Come ~~ti~~ ti senti in questo giorno bellissimo?
Ti preoccupi? Ti sei emozionata? Hai compra
to un abito da sposa? Com'è? Dopo del ma
trimonio dove voi viaggerete in luna di miele?
Quando voi tornate e mi raccontate tutto del suo
tempo con luna di miele ... Suo detto di
voi, voi diventerete moglie e marito.
Un auguro con la nuova vita e nuova
famiglia e la felicità.

Con Affetto

ANALIZZIAMO DUE CASI

Seguono due scritti di alunne:

- affette da sordità profonda neurosensoriale dalla nascita
- riabilite in logopedia con metodo oralista
- che hanno frequentato le scuole comuni
- entrambe di 13 anni
- figlie di genitori udenti

SCRITTURA: GIORGIA, classe II - secondaria I grado

“... siamo andati al lago a vedere l’acqua con le onde io e Maria sono affamata andiamo a mangiare al McDonald’ s avevo mangiato patatine fritte e coca-cola era bello da McDonald’ s c’ erano tanti tavoli, le sedie e la cassa e dopo andiamo vedere ancora al lago e dopo andiamo a giocare con la neve era troppo alto come faccio da salire me stavo cadento perché troppo in ghiaccio neanche di Maria si ce la fai da salire con la mia sciarpa dopo andiamo a casa perché fa male a piede era troppo frette con le scarpe....”

SCRITTURA: FRANCESCA, classe II - secondaria I grado

“ ... Irene ha un carattere pacifico, disinvolto, aperto; a volte è timida, non è pettegola come “alcune” delle mie compagne. Non si arrabbia mai con me, ma con la sua famiglia a volte. E’ appassionata di basket, come me, ma lei sa il nome di “tutte” le squadre americane e quando me ne parla io non faccio altro che annuire qualche volta perché non capisco un tubo. Gioca a un gioco della Play Station che ho anch’ io, ma non vuole più usarlo perché non riesce a superare un livello difficile. E’ una fan sfegatata del Milan, la nostra squadra di calcio del cuore, infatti è andata a vedere qualche partita. La conosco da quando sono nata...”

PERCHE' QUESTE DIFFERENZE?

Francesca:

- ◆ diagnosticata alla nascita;
- ◆ prime protesi a 4 mesi;
- ◆ a 5 ha iniziato la riabilitazione logopedica.
- ◆ ha frequentato altri ragazzi sordi.
- ◆ dalla scuola primaria in poi ha seguito il programma della classe
- ◆ aiutata dalla famiglia
- ◆ A scuola ha instaurato molti legami

Giorgia:

- ◆ diagnosticata e protesizzata a 2 anni e mezzo; contemporaneamente ha iniziato la riabilitazione logopedica.
- ◆ La famiglia non si è impegnata in prima persona
- ◆ non ha mai frequentato altri bambini/ragazzi audiolesi.
- ◆ Le difficoltà nello sviluppo linguistico hanno creato un gap sempre più marcato in termini di comunicazione con i pari e apprendimento della lingua.

LOGOCROMIA: codice cromatico per organizzazione grammaticale della frase

Asciugare



Chi?

Che cosa fa ?

Che cosa ?

La mamma

asciuga

i piatti

Il bambino

asciuga

il cane

Il sole

asciuga

i panni

LOGOCROMIA: utilizzo per la produzione di frasi minime

- ◆ Il codice cromatico funge da mappa mentale e guida la produzione anche del ragazzo sordo straniero
- ◆ Si prosegue con la richiesta di completare domande e risposte. Es: **Chi mangia la mela?** Mario **mangia** la mela
- ◆ Poi **Quando?** Fornendo già scritti: **ora, dopo, prima, ... Dove?...**
- ◆ Il soggetto è stimolato a imparare vocaboli nuovi e ad inserirli in modo logico nella frase. Si può iniziare dalla compilazione di un quaderno personale dove aggiungere vocaboli a partire dagli interessi, da condividere con tutti.

Chi?

Che cosa fa ?

Che cosa ?

Collocazione nello spazio:
 completa la tabella associando i seguenti elementi al continente corrispondente:

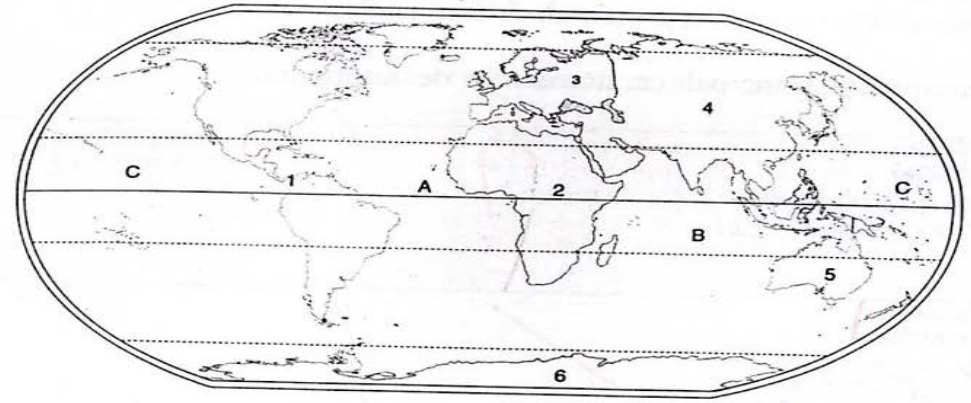
- ~~Montagne Rocciose~~ ~~Gran Catena Divisoria~~ ~~Himalaya~~ ~~Caucaso~~ ~~Sumatra~~ ~~Nuova Zelanda~~
~~Arcipelago Britannico~~ ~~Giava~~ ~~Atlante~~ ~~Paraná~~ ~~Mississippi~~ ~~Zaire~~ ~~Nilo~~ ~~Antille~~ ~~Golfo del Bengala~~
~~Baia di Hudson~~ ~~Baffin~~ ~~Ob~~ ~~Mar Giallo~~ ~~Amur~~ ~~Rio delle Amazzoni~~ ~~Golfo del Messico~~
~~Mar Caraibico~~ ~~Mar dei Coralli~~

EURASIA	AMERICA	AFRICA	OCEANIA
HIMALAYA CAUCASO ARCIPELAGO BRITANNICO MAR GIALLO	BAIA DI HUDSON MONTAGNE ROCCIOSE GRAN CATENA DIVISORIA RIO DELLE AMAZZONI GOLFO DEL MESSICO MAR CARAIBICO <u>MAR DEI CORALLI</u> ANTILLE	GRAN CATENA DIVISORIA MISSISSIPPI ZAIRE NILO GOLFO DEL BENGALA ANTILLE PARANÁ	OB BAFFIN GIAVA ATLANTE AMUR ZELANDA (NUOVA) SUMATRA

13
24

In corrispondenza dei numeri e delle lettere scrivi il nome dei continenti e degli oceani, poi disponi gli oceani in ordine di grandezza e di profondità:

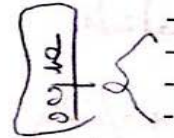
2.



- A ATLANTICO 2°
 - B INDIANO 3°
 - C PACIFICO 1°
-
- 1 AMERICA
 - 2 AFRICA
 - 3 EUROPA
 - 4 ASIA
 - 5 OCEANIA
 - 6 ANTARCTIDE

Termini:

- Iceberg BLOCCHI DI GHIACCIO GALLEGGIANTI MOLTO PERICOLOSI
- inlandis _____
- pack/banchisa STRATO DI GHIACCIO PERMANENTE
- zona areica OCEANO
- zona endoreica LAGHI
- zona esoreica _____



LA VALUTAZIONE DELL' ALUNNO SORDO

Tener conto della disabilita' invisibile, del sovraccarico di attenzione per seguire le lezioni frontali; va verificata la comprensione delle consegne

Osservare livelli di partenza e successivi monitoraggi: durata tenuta attentiva, contenuti disciplinari e procedurali appresi.

Espressione scritta: prioritario ampliare espressione poi guidare verso chiarezza e infine correttezza

Usare anche nelle verifiche: grafici, fumetti, schemi, foto, mappe, tabelle, sequenze, liste chiuse, ecc.

NO: Valutare acquisizione di nuovi termini con la stessa tempistica della classe se l' alunno ha un deficit nelle competenze linguistiche.

QUALI PROFESSIONI PER GLI AUDIOLESI?

DIPENDE DA ATTITUDINI E INTERESSI **MA**

- ◆ L'audioleso potrà eventualmente usufruire solo della legge 68/99 per il collocamento mirato, ma non vi sono professioni riservate.
Tale legge generalmente facilita l'inserimento in enti pubblici e grandi aziende con **mansioni pratiche o impiegatizie/informatiche**.
- **Vie preferenziali: studi artistici come design, grafica, architettura unite ad ottime conoscenze informatiche.**
- + Oggi sempre più ragazzi frequentano con profitto **studi superiori e corsi universitari un tempo considerati inaccessibili**, come i licei (tranne i linguistici), lauree in vari settori tra cui scienze dell'educazione.
- **Esclusi** i ruoli che richiedono caratteristiche psicofisiche perfettamente integre (pilota d'aereo, poliziotto, ecc.) o un'ottima percezione uditiva (centralinista, traduttore di lingue vocali, ecc.)

TECNOLOGIA E SORDITA'



Access glasses



Cenni bibliografici

- CONTI A., *Identità e integrazione dell'alunno audioleso*, in “Scuola e Didattica”, La Scuola, Brescia, n.11 febbraio 2009, pp 82-87.
- CONTI A., *La comunicazione orale dell'alunno audioleso*, in “Scuola e Didattica”, La Scuola, Brescia, n.9 gennaio 2008, pp 91-95.
- CONTI A., *La comunicazione scritta dell'alunno audioleso*, in “Scuola e Didattica”, Ed. La Scuola, Brescia, n.11 febbraio 2008, pp 91-95.
- CONTI A., *L'insegnante di sostegno di fronte all'alunno con disabilità uditiva e compromissione linguistica*, in “Scuola e Didattica”, Ed. La Scuola, Brescia, n.4 ottobre 2011, pp 31-35.
- MARAGNA S., *La sordità: educazione, scuola, lavoro e integrazione sociale*, Hoepli, Milano, 2000.
- LABORIT E., *Il grido del gabbiano*, Rizzoli, Milano, 1995 (Romanzo autobiografico di attrice francese sorda che ha scelto la lingua dei segni)
- ROSSI D., *Il mondo delle cose senza nome*, Fazi ed., Roma, 2004 (Romanzo autobiografico di una madre con bimbo sordo educato con metodo oralista)